

خرید کتاب های کنکور

با تخفیف ویژه

و

ارسال رایگان

Medabook.com

+



یک جله تماس تلفنی رایگان

با مشاوران رتبه برتر

برای انتخاب بهترین منابع

دبیرستان و کنکور

۰۲۱ ۲۸۴۲۵۲۱۰



درس دوم: انسان و ناحیه

- با توجه به معیارهای طبیعی و انسانی می توان سطح زمین را ناحیه بندی کرد.
- انسان ها با نواحی مختلف، ارتباط متقابل برقرار می کنند.

۱- انسان ها نواحی را به وجود می آورند

- انسان ها در محیط های طبیعی تغییراتی به وجود می آورند.
- انسان ها برای زندگی و بهره برداری از محیط طبیعی از شیوه ها و ابزارهای متفاوتی استفاده می کنند. **در نتیجه** ← نواحی مختلفی را پدید می آورند و یا نواحی طبیعی را تغییر می دهند.



مثال ۱: بازار شناور در بانکوک، پایتخت تایلند از دیدنی های جالب توجه آسیای جنوب شرقی است.

- دستفروشان در قایق های چوبی روی رودخانه اصلی شهر، اجناس خود را برای فروش عرضه می کنند.

• این شیوه خاص فروش کالا، ناحیه ای تجاری و گردشگری به وجود آورده است که تقریباً همه گردشگران خارجی از آن بازدید می کنند.



مثال ۲: در چهل سال اخیر، با ایجاد کارخانه های بزرگ و کوچک در امتداد محورهای ارتباطی شهر تهران، نواحی صنعتی پیرامون این شهر شکل گرفته است.

توجه به وجود آمدن این نواحی صنعتی، تهران را به مهم ترین قطب صنایع مصرفی کشور تبدیل کرده است.

۲- نواحی به فعالیت های انسان شکل می دهند

- انسان ها با پیشرفت در دانش و تولید ابزار و فناوری بر محیط های طبیعی غلبه کرده و این محیط ها را در اختیار گرفته اند، اما محیط ها و نواحی طبیعی همواره زندگی مردم را تحت تأثیر قرار داده است.

- محدودیت ها و موانع محیطی موجب می شود، انسان ها برای کنترل محیط و شرایط خاص آن چاره اندیشی کنند و به ابداع ابزارهایی بپردازند.

توجه هر ناحیه شرایط خاصی را به انسان ها ارائه می کند و انسان ها در چارچوب آن شرایط دست به عمل می زنند.

مثال ۱: مردم نواحی گرم و خشک یا نواحی بسیار سرد، برای کنترل محیط از روش های متفاوتی استفاده می کنند.

مثال ۲: احداث راه آهن در کشوری که نواحی مرتفع و کوهستانی دارد، دشوارتر و پرهزینه تر از کشوری است که بیش تر زمین های آن پست و جلگه ای هستند.



امدادات تونل و پل برای عبور قطار در ناهیه ای کوهستانی و برف گیر - سوئیس



به کارگیری ماشین برف روب مجهز به می پراس جاده ای برای پاک سازی جاده ها - کانادا



استفاده از صفحه های خورشیدی - اداره برق سمنان



صید ماهی - فیلیپین

۳- نواحی با یکدیگر رابطه و کنش متقابل دارند

- هر ناحیه کره زمین با دیگر نواحی مبادلات اقتصادی، فرهنگی، اجتماعی و سیاسی دارد.
- نواحی بر روی یکدیگر تأثیر می‌گذارند.
- امروزه همه نواحی و حتی دورافتاده‌ترین آن‌ها به ویژه از نظر اقتصادی، تحت تأثیر یکدیگرند.

۴- نواحی تحت تأثیر تصمیم‌گیری‌های سیاسی حکومت‌ها هستند

- نواحی فقط تحت تأثیر روابط معمول انسان‌ها و محیط طبیعی نیستند، بلکه حکومت‌ها و تصمیم‌گیری‌های سیاسی نیز به شدت بر نواحی تأثیر می‌گذارند. برای مثال، برنامه‌ریزی یا تصمیم‌های یک دولت برای ایجاد:
 - ۱- ناحیه گردشگری و پارک‌های ملی یا صنعتی
 - ۲- توسعه کشاورزی در یک ناحیه
 - ۳- انتقال اجباری ساکنان یک ناحیه به ناحیه دیگر
 - ۴- وقوع جنگ بین حکومت‌ها و نظایر آن
 می‌تواند موجب حفظ، تغییر یا تخریب نواحی طبیعی و انسانی شود.

مثال ۱:

- دولت امارات متحده عربی با ساختن جزیره‌های مصنوعی در آب‌های خلیج فارس، نواحی جدیدی در منطقه ایجاد کرده است. کاربری این جزایر مسکونی، تفریحی و تجاری است و ویلاها و آپارتمان‌های لوکس، امکانات تفریحی و بازار و هتل در این جزایر مصنوعی در حال احداث است.
- برای ساختن این جزایر، مقدار زیادی سنگ و خاک از بستر خلیج فارس بالا کشیده می‌شود. این خاک‌برداری و گل آلوده شدن وسیع آب به بوم‌سازگان (اکوسیستم) دریایی و آب‌سنگ‌های مرجانی آسیب رسانده است.

توجه:

صاحب نظران معتقدند که ساختن این جزایر پیامدهای بسیار نامطلوبی برای محیط زیست خلیج فارس دارد.



مثال ۲:

- در چند سال اخیر، کشتار صدها تن از مردم مسلمان و مظلوم میانمار (برمه) و به آتش کشیده شدن خانه‌های آن‌ها به دست یک فرقه بودایی افراطی موج وسیعی از اعتراضات را علیه اقدامات حکومت این کشور برانگیخته است.
 - دولت میانمار مسلمانان را شهروند این کشور نمی‌داند و به همین دلیل، ساختن مسجد را نیز ممنوع کرده است.
- نکته:** در نتیجه پاک‌سازی قومی دولت میانمار، صدها نفر از مردم ناحیه مسلمان‌نشین این کشور به مرزهای بنگلادش مهاجرت کرده و درخواست پناهندگی نموده‌اند. در نتیجه، ناحیه مسلمان‌نشین میانمار تخریب شده است.

کانون ناحیه، مرزهای ناحیه

- هر ناحیه جغرافیایی دارای کانون یا مرکزی است که بیش‌ترین عوامل وحدت و همگونی در آن وجود دارد.
- هر چه از کانون یک ناحیه جغرافیایی دور شویم و به طرف مرزهای آن حرکت کنیم، به تدریج از عوامل همگونی آن ناحیه کاسته می‌شود و سرانجام این عوامل ناپدید می‌گردند.

مثال ۱:

- در کانون یک ناحیه صنعتی تجمع زیاد کارخانه‌ها مشاهده می‌شود، هر چه از این کانون دور و به مرزهای ناحیه مجاور نزدیک‌تر شویم، از تمرکز و تعداد کارگاه‌ها و کارخانه‌ها کاسته می‌شود تا این‌که سرانجام در ناحیه مجاور، دیگر اثری از آن‌ها نمی‌بینیم.



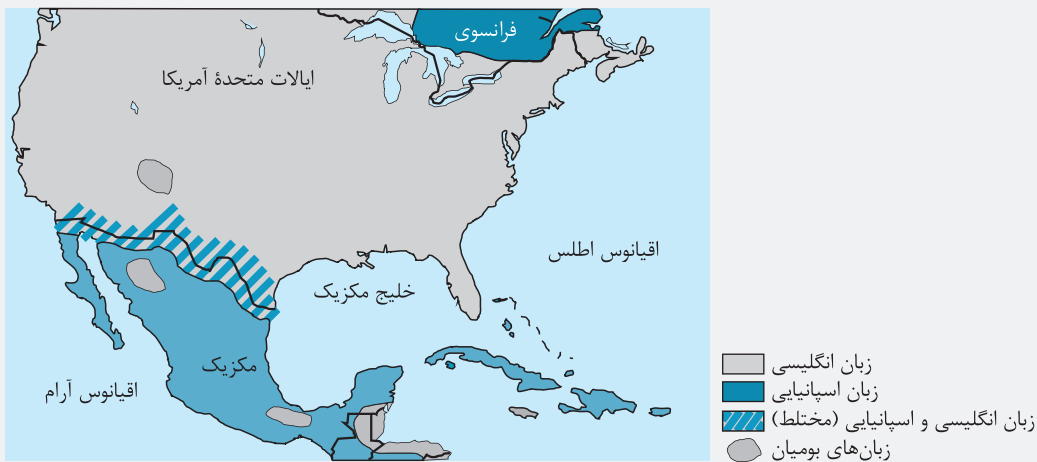
مثال ۲:

- ساوان یک ناحیه انتقالی بین «جنگل‌های بارانی استوایی» و «صحرای بزرگ آفریقا» است.
- هر چه به سمت بیابان صحرا (sahara) پیش می‌رویم، بارندگی کم‌تر و علف‌های ساوان کوتاه‌تر و تنک‌تر می‌شوند و کم‌کم به مراتع مداری، که از علفزارهای کوتاه قد تشکیل شده است، تبدیل می‌گردند.
- این مراتع در حاشیه صحرا به علت خشکی هوا به استپ‌های بیابانی تبدیل می‌شوند.



مثال ۳:

- با توجه به نقشه، بخش هاشورزده، ناحیه‌ای انتقالی را در امتداد دو ناحیه زبانی انگلیسی و اسپانیایی در مجاورت مرز ایالات متحده آمریکا و مکزیک نشان می‌دهد. در این بخش هر دو زبان انگلیسی و اسپانیایی رواج دارد.



- تعیین مرزهای دقیق نواحی دشوار است.

سؤال در نواحی انسانی مانند نواحی زبانی و قومی، تعیین مرز نواحی دشوارتر از نواحی طبیعی مثل نواحی خاک یا زیست‌بوم‌هاست. چرا؟

پاسخ زیرا انسان‌ها دست به مهاجرت و جابه‌جایی می‌زنند و این در حالی است که خاک‌ها و گیاهان در یک جا ثابت هستند. از این رو ناحیه‌بندی انسانی دشوارتر است.

- قلمرو و وسعت نواحی، متفاوت است.
 - گاه یک ناحیه، بخشی از یک روستا، یک شهر یا استان یا یک کشور است و گاه چند کشور و قاره را دربر می‌گیرد و مقیاس جهانی دارد.
 - مرزهای نواحی قابل تغییرند.
 - در اثر فعالیت‌های انسانی یا عوامل طبیعی ممکن است ویژگی‌های خاص یک ناحیه از بین برود و وسعت آن کم یا زیاد شود.
- مثال:** مهاجرت روستاییان از یک ناحیه یا وقوع خشکسالی، وسعت یک ناحیه کشاورزی را کاهش می‌دهد یا ممکن است به کلی آن ناحیه را به ناحیه‌ای غیر کشاورزی تبدیل کند.

- مرزهای سیاسی و اداری معمولاً بر مرزهای نواحی طبیعی و انسانی منطبق نیستند.
- مرزهای سیاسی و اداری بر مبنای انتخاب و تصمیم‌گیری انسان‌ها تعیین می‌شوند.
- در این مرزبندی، گاهی یک ناحیه آب و هوایی، ناحیه زبانی و قومی و نظایر آن بین چند استان یا حتی چند کشور قرار می‌گیرد.

فعالیت

۱- الف) در نقشه شماره (۱) استان‌های سیستان و بلوچستان، کرمان و خراسان جنوبی چگونه از هم جدا شده‌اند؟
ب) کدام ناحیه طبیعی در این سه استان گسترده شده است؟

پاسخ الف) عوامل طبیعی ب) بیابان لوت

۲- الف) در نقشه شماره (۲) کشورهای افغانستان و پاکستان چگونه از هم جدا شده‌اند؟
ب) کدام ناحیه انسانی در هر دو کشور گسترده شده است؟

پاسخ الف) عوامل انسانی ب) قوم مشترک پشتون



(۱)



(۲)

راهنما
مرز
مرکز استان

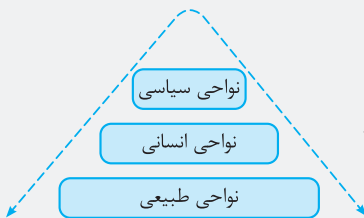
۳- آیا لزوماً مرزهای نواحی طبیعی و انسانی با مرزهای اداری و سیاسی منطبق‌اند؟

پاسخ خیر، مرزهای سیاسی و اداری، بر مبنای انتخاب انسان‌ها تعیین شده‌اند و معمولاً بر مرز نواحی جغرافیایی منطبق نیستند. گاهی یک ناحیه آب و هوایی، زبان یا قومی، بین چند ایالت و استان و حتی چند کشور گسترده شده است.

نواحی طبیعی

- این نواحی در سراسر کره زمین گسترده شده‌اند.
- این نواحی دارای ویژگی‌های طبیعی هستند و بستر زندگی و فعالیت‌های انسان محسوب می‌شوند.
- جوامع انسانی برای ادامه حیات به نواحی طبیعی وابسته‌اند.

نواحی انسانی



- شامل نواحی جمعیتی، فرهنگی، اقتصادی و ... در بستر نواحی طبیعی شکل می‌گیرند و به وجود می‌آیند.
- به طور کلی، امروزه همه نواحی طبیعی یا انسانی جهان تحت مدیریت نهادهای سیاسی یا اداری قرار دارند.
- مثال:** نهادهایی مانند شوراها، شهرداری‌ها، بخش‌داری‌ها، استانداری‌ها، سازمان‌ها و بالاخره حکومت‌ها، مدیریت این نواحی را به دست گرفته‌اند و درباره آن‌ها تصمیم‌گیری می‌کنند و سیاست‌ها و خط‌مشی‌هایی را به کار می‌بندند.

- با بررسی نقشه‌ها می‌توان دریافت شهرها، استان‌ها و کشورها نواحی سیاسی محسوب می‌شوند، زیرا یک نهاد آن‌ها را اداره و مدیریت می‌کند. این نواحی با مرزهای قراردادی از نواحی مجاور، متمایز می‌شوند.

فعالیت

به نظر شما، آیا می‌توانیم قاره‌ها (مثلاً قاره آسیا یا افریقا) را یک ناحیه بدانیم؟ چرا؟

پاسخ همان طور که در تعریف ناحیه آمده است، ناحیه بخشی از سطح زمین است که ویژگی‌های جغرافیایی همگون و خاصی دارد. حال با توجه به این موضوع یک قاره در درون خود این همگونی را ندارد. بلکه در داخل یک قاره نواحی طبیعی متعددی وجود دارد که هر کدام از این نواحی در درون خود وحدت دارد. در حالی که با ناحیه مجاور خود متفاوت است و یا یک قاره در درون خود نواحی انسانی متفاوت دارد. پس در نتیجه یک قاره یک ناحیه واحد نیست.

مهارت‌های جغرافیا

نقشه خوانی / تفسیر نقشه

- الف) با استفاده از یک اطلس و مشاهده موقعیت نسبی کشور سوئیس و کشورهای مجاور آن، توضیح دهید چرا در سوئیس چهار ناحیه زبانی وجود دارد. ب) با بررسی نقشه‌های ۱ تا ۷ درس اول، درباره وسعت و مرزهای نواحی چه می‌فهمید؟ توضیح دهید.
- هم‌فکری کنید و با مراجعه به یک اطلس، دست کم دو نمونه مرزهای نواحی طبیعی را که با مرزهای اداری و سیاسی (در ایران یا جهان) منطبق نیستند، مشخص و در کلاس بیان کنید.

پرسش‌های تشریحی

سؤالات درست یا نادرست (درستی یا نادرستی جملات زیر را مشخص کنید).

۱. نواحی به تنهایی تحت تأثیر روابط خود به خودی انسان و محیط طبیعی هستند.
۲. مرز نواحی همیشه به یک شکل می‌باشند.
۳. نواحی طبیعی و انسانی تحت اداره سازه‌های اقتصادی می‌باشند.

سؤالات جای خالی (جاهای خالی را با عبارات مناسب کامل کنید).

۴. امروزه به ویژه در زمینه همه نواحی حتی دور افتاده‌ترین آن‌ها تحت تأثیر سایر نواحی هستند.
۵. نواحی به شدت تحت تأثیر و قرار دارند.
۶. قلمرو و وسعت نواحی با یکدیگر است.
۷. مرزهای و بر مبنای انتخاب انسان‌ها تعیین شده‌اند.

برقراری ارتباط (موارد سمت راست را به موارد سمت چپ ارتباط دهید). «یک یا چند مورد اضافی است.»

- | | |
|---------------------------|-----------|
| آ) جزایر مصنوعی خلیج فارس | ۱) تایلند |
| ب) پاک‌سازی قومی مسلمانان | ۲) بیوم |
| پ) دشواری در تعیین مرزها | ۳) برمه |
| | ۴) ناحیه |
| | ۵) امارات |

سؤالات پاسخ کوتاه (به سؤالات زیر جواب دهید).

۹. تأثیر محیط طبیعی بر زندگی انسان چگونه است؟
۱۰. مسلمانان برمه به کدام منطقه مهاجرت می‌کنند؟
۱۱. چه تفاوتی میان تعیین مرزهای طبیعی و انسانی وجود دارد؟

سؤالات تشریحی (به سؤالات زیر جواب دهید).

۱۲. انسان‌ها چگونه نواحی را پدید می‌آورند؟
۱۳. یکی از جاذبه‌های انسانی جنوب شرقی آسیا را بنویسید.
۱۴. چرا تهران به مهم‌ترین قطب صنایع مصرفی کشور تبدیل شده است؟
۱۵. انسان‌ها چگونه محدودیت‌ها و موانع محیطی را کنترل و برطرف می‌نمایند؟ توضیح دهید.
۱۶. با مثال توضیح دهید انسان‌ها چگونه شرایط محیط طبیعی را کنترل می‌نمایند.
۱۷. نواحی از چه نظر با یکدیگر در ارتباط‌اند و چه تأثیری بر روی یکدیگر می‌گذارند؟
۱۸. با ذکر مثال برخی از تأثیرات حکومت‌ها را بر نواحی طبیعی و انسانی بنویسید.
۱۹. کشور امارات چه نواحی جدیدی را در خلیج فارس ایجاد کرده است، توضیح دهید.
۲۰. ساخت جزایر مصنوعی توسط امارات چه اثرات مخربی برای خلیج فارس داشته است؟ توضیح دهید.
۲۱. تصمیمات سیاسی حکومت میانمار چه اثرات مخربی برای مسلمانان این کشور داشته است؟
۲۲. ویژگی‌های نواحی در مرکز و پیرامون آن چگونه است با مثال توضیح دهید.
۲۳. ساوان چگونه ناحیه‌ای است و چه ویژگی‌هایی دارد؟
۲۴. در مرز میان آمریکا و مکزیک کدام ناحیه انسانی ایجاد شده است؟ توضیح دهید.
۲۵. چرا تعیین مرزها در نواحی طبیعی آسان‌تر از نواحی انسانی است؟
۲۶. وسعت قلمرو یک ناحیه چه سرزمین‌هایی را در بر می‌گیرد؟
۲۷. ویژگی‌های یک ناحیه چگونه دچار تغییرات می‌شود با مثال توضیح دهید.
۲۸. در سطح زمین نواحی به چند دسته تقسیم می‌شوند؟ نام ببرید.
۲۹. منظور از کانون یا مرکز ناحیه چیست؟
۳۰. ویژگی‌های مرز نواحی را بنویسید.
۳۱. خصوصیات و ویژگی‌های نواحی طبیعی را بنویسید.
۳۲. نواحی انسانی شامل کدام موارد است و بستر فعالیت آن‌ها کجاست؟
۳۳. امروزه نواحی طبیعی و انسانی چگونه اداره می‌شوند؟
۳۴. چرا شهرها، استان‌ها و کشورها نواحی سیاسی محسوب می‌شوند و این نواحی چگونه از یکدیگر متمایز می‌شوند؟
۳۵. مرزهای سیاسی و اداری بر چه مبنایی تعیین می‌شوند و این مرزبندی چه ویژگی دارد؟

پاسخ پرسش‌های تشریحی

- ۲۱- دولت میانمار مسلمانان را شهروند این کشور نمی‌داند و به همین دلیل دست به کشتار مسلمانان و آتش زدن خانه‌های آن‌ها زده است. در نتیجه پاک‌سازی قومی دولت میانمار، صدها نفر از مردم ناحیه مسلمان‌نشین این کشور به مرزهای بنگلادش مهاجرت کرده و درخواست پناهندگی نموده‌اند.
- ۲۲- معمولاً هر چه از کانون یک ناحیه جغرافیایی دور می‌شویم و به طرف مرزهای آن حرکت می‌کنیم، به تدریج از عوامل همگونی آن ناحیه کاسته می‌شود و سرانجام این عوامل ناپدید می‌گردند. برای مثال در کانون یک ناحیه صنعتی تجمع زیاد کارخانه‌ها مشاهده می‌شود. هر چه از کانون دور و به مرزهای ناحیه مجاور نزدیک‌تر شویم، از تمرکز و تعداد کارگاه‌ها و کارخانه‌ها کاسته می‌شود تا این‌که سرانجام در ناحیه مجاور دیگر اثری از آن‌ها نمی‌بینیم.
- ۲۳- ساوان یک ناحیه انتقالی بین جنکلهای بارانی استوایی و صحرای بزرگ آفریقا است. هر چه به سمت بیابان صحرا پیش می‌رویم، بارندگی کم‌تر و علف‌های ساوان کوتاه‌تر و تنک‌تر می‌شوند و کم‌کم به مراتع مداری که از علفزارهای کوتاه قد تشکیل شده است، تبدیل می‌گردند. این مراتع در حاشیه صحرا به علت خشکی هوا به استپ‌های بیابانی تبدیل می‌شوند.
- ۲۴- ناحیه‌های انتقالی در امتداد دو ناحیه زبان انگلیسی و اسپانیایی در مجاورت مرز ایالات متحده آمریکا و مکزیک وجود دارد. در این بخش هر دو زبان انگلیسی و اسپانیایی رواج دارد.
- ۲۵- زیرا انسان‌ها دست به مهاجرت و جابه‌جایی می‌زنند. در حالی که خاک‌ها و گیاهان در یک جا ثابت هستند، از این رو ناحیه‌بندی انسانی دشوارتر است.
- ۲۶- گاه یک ناحیه بخشی از یک روستا، یک شهر یا استان یا یک کشور است و گاه چند کشور و قاره را دربر می‌گیرد و مقیاس جهانی دارد.
- ۲۷- در اثر فعالیت‌های انسانی یا عوامل طبیعی ممکن است، ویژگی‌های خاص یک ناحیه از بین برود و وسعت آن کم یا زیاد شود برای مثال مهاجرت روستاییان از یک ناحیه یا وقوع خشکسالی، وسعت یک ناحیه کشاورزی را کاهش می‌دهد یا ممکن است به کلی آن ناحیه را به ناحیه‌ای غیر کشاورزی تبدیل کند.
- ۲۸- نواحی طبیعی - نواحی انسانی - نواحی سیاسی و اداری
- ۲۹- هر ناحیه جغرافیایی دارای کانون یا مرکزی است که بیش‌ترین عوامل وحدت و همگونی در آن وجود دارد.
- ۳۰- تعیین مرزهای دقیق نواحی دشوار است - قلمرو و وسعت نواحی متفاوت است - مرزهای نواحی قابل تغییرند - مرزهای سیاسی و اداری معمولاً بر مرزهای نواحی طبیعی و انسانی منطبق نیستند.
- ۳۱- نواحی طبیعی در سراسر کره زمین گسترده شده‌اند. این نواحی دارای ویژگی‌های طبیعی هستند و بستر زندگی و فعالیت‌های انسان محسوب می‌شوند. جوامع انسانی برای ادامه حیات به نواحی طبیعی وابسته‌اند.
- ۳۲- نواحی انسانی شامل نواحی جمعیتی، فرهنگی، اقتصادی و ... در بستر نواحی طبیعی شکل می‌گیرند و به وجود می‌آیند.
- ۳۳- امروزه همه نواحی طبیعی یا انسانی جهان تحت مدیریت نهادهای سیاسی یا اداری قرار دارند. نهادهایی مانند شوراها، شهرداری‌ها، بخش‌داری‌ها، استانداری‌ها، سازمان‌ها و بالاخره حکومت‌ها، مدیریت نواحی انسانی و طبیعی را به دست گرفته‌اند و درباره آن‌ها تصمیم‌گیری می‌کنند و سیاست‌ها و خط‌مشی‌هایی را به کار می‌بندند.
- ۳۴- زیرا یک نهاد آن‌ها را اداره و مدیریت می‌کند. این نواحی با مرزهای قراردادی از نواحی مجاور متمایز می‌شوند.
- ۳۵- مرزهای سیاسی و اداری بر مبنای انتخاب و تصمیم‌گیری‌های انسان‌ها تعیین می‌شوند. در این مرزبندی، گاهی یک ناحیه آب و هوایی، ناحیه زبانی و قومی و نظایر آن بین چند استان یا حتی چند کشور قرار می‌گیرد.

- ۱- نادرست؛ نواحی فقط تحت تأثیر روابط خود به خودی انسان‌ها و محیط طبیعی نمی‌باشند. بلکه تحت تأثیر حکومت‌ها نیز هستند.
- ۲- نادرست؛ مرزهای نواحی قابل تغییر هستند.
- ۳- نادرست؛ امروزه تمام نواحی طبیعی و انسانی تحت اداره سازه‌های سیاسی و اداری قرار دارند.
- ۴- اقتصادی
- ۵- حکومت‌ها - تصمیم‌گیری‌های سیاسی
- ۶- متفاوت
- ۷- سیاسی - اداری
- ۸- (آ) ۵ (ب) ۳ (پ) ۴
- ۹- ویژگی‌های هر ناحیه طبیعی، همواره زندگی مردم را تحت تأثیر قرار می‌دهد.
- ۱۰- بنگلادش
- ۱۱- تعیین مرز نواحی طبیعی آسان‌تر از نواحی انسانی است.
- ۱۲- آن‌ها برای زندگی و بهره‌برداری از محیط طبیعی از شیوه‌ها و ابزارهای متفاوتی استفاده می‌کنند و در نتیجه، نواحی مختلفی را پدید آوردند یا نواحی طبیعی را تغییر می‌دهند.
- ۱۳- بازارهای شناور در بانکوک، پایتخت تایلند از دیدنی‌های جالب توجه آسیای جنوب شرقی است. دست‌فروشان در قایق‌های چوبی روی رودخانه اصلی شهر، اجناس خود را برای فروش عرضه می‌کنند.
- ۱۴- با ایجاد کارخانه‌های بزرگ و کوچک در امتداد محورهای ارتباطی شهر تهران، نواحی صنعتی پیرامون این شهر شکل گرفته است. به وجود آمدن این نواحی صنعتی، تهران را به مهم‌ترین قطب صنایع مصرفی کشور تبدیل کرده است.
- ۱۵- محدودیت‌ها و موانع محیطی موجب می‌شود انسان‌ها برای کنترل محیط و شرایط خاص آن چاره‌اندیشی کنند و به ابداع ابزارهایی بپردازند. در واقع هر ناحیه شرایط خاصی را به انسان‌ها ارائه می‌کند و انسان‌ها در چارچوب آن شرایط دست به عمل می‌زنند.
- ۱۶- برای مثال مردم نواحی گرم و خشک یا نواحی بسیار سرد، برای کنترل محیط از روش‌های متفاوتی استفاده می‌کنند یا احداث راه آهن در کشوری که نواحی مرتفع و کوهستانی دارد، دشوارتر و پرهزینه‌تر از کشوری است که بیش‌تر زمین‌های آن پست و جلگه‌ای است.
- ۱۷- هر ناحیه کره زمین با دیگر نواحی مبادلات اقتصادی، فرهنگی، اجتماعی و سیاسی دارد. نواحی بر روی یکدیگر تأثیر می‌گذارند. امروزه همه نواحی و حتی دور افتاده‌ترین آن‌ها به ویژه از نظر اقتصادی، تحت تأثیر یکدیگرند.
- ۱۸- برای مثال، برنامه‌ریزی یا تصمیم‌های یک دولت برای ایجاد ناحیه گردشگری و پارک‌های ملی یا صنعتی، توسعه کشاورزی در یک ناحیه، انتقال اجباری ساکنان یک ناحیه به ناحیه دیگر، وقوع جنگ بین حکومت‌ها و نظایر آن، می‌تواند موجب حفظ، تغییر یا تخریب نواحی طبیعی و انسانی شود.
- ۱۹- دولت امارات متحده عربی با ساختن جزیره‌های مصنوعی در آب‌های خلیج فارس، نواحی جدیدی در منطقه ایجاد کرده است. کاربری این جزایر مسکونی، تفریحی و تجاری است و ویلاها و آپارتمان‌های لوکس، امکانات تفریحی و بازار و هتل در این جزایر مصنوعی در حال احداث است.
- ۲۰- برای ساختن این جزایر، مقدار زیادی سنگ و خاک از بستر خلیج فارس بالا کشیده می‌شود. این خاک‌برداری و گل آلوده شدن وسیع آب به بوم سازگان (اکوسیستم) دریایی و آب سنگ‌های مرجانی آسیب رسانده است. صاحب نظران معتقدند که ساختن این جزایر پیامدهای بسیار نامطلوبی برای محیط زیست خلیج فارس دارد.

پرسش‌های چهارگزینه‌ای



۳۶. بهره‌برداری انسان‌ها از شیوه‌ها و ابزارهای متفاوت و هم‌چنین استفاده از محیط طبیعی چه نتایجی به دنبال دارد؟
 (۱) باعث استفاده ناصحیح از منابع و کمبود آن برای نسل آینده می‌شود. (۲) باعث آلودگی هوا و نابودی منابع طبیعی می‌شود.
 (۳) پیشرفت در صنایع و تولید انبوه کالاهای مصرفی را به دنبال دارد. (۴) باعث ایجاد نواحی مختلف و یا تغییر نواحی طبیعی می‌شود.
۳۷. تصویر مقابل مربوط به کدام ناحیه انسانی می‌باشد؟
 (۱) بازارهای شناور در توکیو
 (۲) بازار شناور در پکن
 (۳) بازارهای شناور در بانکوک
 (۴) بازار شناور بر روی رود گنگ
۳۸. چرا تهران به یکی از مهم‌ترین قطب‌های صنایع مصرفی کشور تبدیل شده است؟
 (۱) ایجاد کارخانه‌های متعدد در امتداد محورهای ارتباطی شهر تهران (۲) به دلیل واردات کالاهای مصرفی از سایر نقاط کشور
 (۳) انباشت سرمایه در تهران و تمایل به خرید کالاهای تجملی (۴) انتقال کارخانه‌های تولیدی به تهران و ورود صنایع مصرفی
۳۹. کدام مورد از ویژگی‌های ارتباط انسان‌ها با نواحی گوناگون نمی‌باشد؟
 (۱) نواحی به فعالیت‌های انسان شکل می‌دهند. (۲) فعالیت‌های انسان‌ها به نواحی شکل می‌دهند.
 (۳) نواحی با یکدیگر رابطه و کنش متقابل دارند. (۴) نواحی تحت تأثیر تصمیم‌گیری‌های سیاسی حکومت‌ها هستند.
۴۰. انسان‌ها برای کنترل محدودیت‌ها و موانع محیطی و شرایط آن دست به چه اقدامی می‌زنند؟
 (۱) در صورت امکان از ناحیه‌ای به ناحیه دیگر مهاجرت می‌کنند. (۲) به چاره‌اندیشی و ابداع ابزارها می‌پردازند.
 (۳) به کنترل محیط و چاره‌اندیشی درباره محیط زندگی می‌پردازند. (۴) در شرایط خاص و ویژه تصمیم‌گیری می‌کنند.
۴۱. امروزه به ویژه در زمینه همه نواحی حتی دور افتاده‌ترین آن‌ها تحت تأثیر سایر نواحی هستند.
 (۱) اقتصادی (۲) اجتماعی (۳) فرهنگی (۴) طبیعی
۴۲. جمله «اجلاس گفت‌وگوهای فرهنگی ایران و جهان عرب برگزار شد» کدام‌یک از ویژگی‌های نواحی را نمایش می‌دهد؟
 (۱) نواحی با یکدیگر رابطه و کنش متقابل دارند. (۲) نواحی تحت تأثیر تصمیم‌گیری‌های سیاسی حکومت‌ها هستند.
 (۳) نواحی به فعالیت‌های انسان‌ها شکل می‌دهند. (۴) انسان‌ها نواحی را به وجود می‌آورند و انسان و ناحیه به هم وابسته‌اند.
۴۳. نواحی علاوه بر تأثیر محیط طبیعی به شدت تحت تأثیر کدام عوامل می‌باشند؟
 (۱) آب و هوا و سختی محیط (۲) حکومت‌ها و تصمیم‌گیری‌های سیاسی
 (۳) توسعه صنعتی و پیشرفت علم (۴) مبادلات اقتصادی و تجاری
۴۴. برنامه‌ریزی و تصمیمات حکومت چه نتایجی برای نواحی دارد؟
 (۱) سبب تبدیل نواحی طبیعی به نواحی انسانی می‌شود. (۲) سبب تغییر و تخریب نواحی سیاسی می‌شود.
 (۳) موجب حفظ، تغییر یا تخریب نواحی طبیعی و انسانی می‌شود. (۴) سبب تغییر ماهیت یک ناحیه و ایجاد ناحیه جدید می‌شود.
۴۵. کشور اقدام به ساختن جزایر مصنوعی در خلیج فارس نموده است که کاربری این جزایر می‌باشد.
 (۱) عمان - نظامی (۲) عمان - تفریحی و تجاری
 (۳) امارات متحده عربی - نظامی (۴) امارات متحده عربی - تفریحی و تجاری
۴۶. ساختن جزایر مصنوعی در خلیج فارس چه نتایجی برای آب‌های این منطقه به دنبال داشته است؟
 (۱) باعث از بین رفتن ماهی‌ها و مهاجرت پرندگان از مناطق اطراف جزایر شده است.
 (۲) باعث افزایش توریست شده ولی آلودگی آب‌های منطقه را به همراه داشته است.
 (۳) باعث آسیب رسیدن به اکوسیستم و آب‌سنگ‌های مرجانی شده است.
 (۴) باعث بهره‌برداری بیش‌تر از منابع دریایی منطقه شده است.
۴۷. کشتار مسلمانان میانمار توسط کدام فرقه و با چه هدفی صورت گرفته است؟
 (۱) بودایی - پاک‌سازی قومی (۲) برهمنی - اسلام‌زدایی (۳) برهمنی - پاک‌سازی قومی (۴) بودایی - اسلام‌زدایی
۴۸. موضع دولت میانمار در رابطه با مسلمانان کدام است؟
 (۱) مسلمانان را اسباب آشوب در کشور می‌داند. (۲) مسلمانان را شهروندان کشور محسوب نمی‌کند.
 (۳) آنان را عامل عقب‌ماندگی کشور می‌داند. (۴) آنان را بیگانگان مهاجر به کشور خود قلمداد می‌کند.

۴۹. مسلمانان میانمار به مرزهای کدام کشور مهاجرت کرده‌اند و نتیجه این کار چه بوده است؟

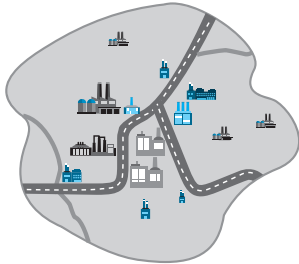
- (۱) هند - تخریب ناحیه مسلمان نشین میانمار
 (۲) بنگلادش - افزایش جمعیت مرزنشین
 (۳) هند - افزایش جمعیت مرزنشین
 (۴) بنگلادش - تخریب ناحیه مسلمان نشین میانمار

۵۰. کدام مورد در رابطه با کانون ناحیه صحیح نیست؟

- (۱) عوامل وحدت، همگونی و هماهنگی در مرکز ناحیه به بیش‌ترین میزان رسیده است.
 (۲) عوامل وحدت و همگونی به طرف مرز کاسته می‌شود.
 (۳) عوامل وحدت و همگونی یک ناحیه در مرکز و مرز ناحیه به طور یکسان مشاهده می‌شود.
 (۴) عوامل وحدت و همگونی یک ناحیه در ناحیه مجاور وجود نخواهد داشت.

۵۱. با توجه به تصویر مقابل، کدام ویژگی ناحیه نمایش داده شده است؟

- (۱) راه‌های ارتباطی سبب ایجاد ناحیه انسانی شده است.
 (۲) منابع معدنی سبب ایجاد ناحیه صنعتی شده است.
 (۳) وحدت و تجانس نواحی طبیعی و نواحی انسانی را نشان می‌دهد.
 (۴) کانون ناحیه و عوامل وحدت و هماهنگی آن را نمایش می‌دهد.



۵۲. با توجه به انواع نواحی سیاسی، انسانی، طبیعی هر کدام از موارد زیر، به ترتیب چه نوع ناحیه‌ای محسوب می‌شود؟

- «پوشش گیاهی ساوان - منطقه صنعتی اراک - شورای شهر تهران - خاک حاصلخیز چرنوزیوم - منطقه شهری پرنده - شهرداری اصفهان»
 (۱) طبیعی - سیاسی - انسانی - طبیعی - انسانی - انسانی
 (۲) طبیعی - سیاسی - سیاسی - طبیعی - انسانی - انسانی
 (۳) طبیعی - انسانی - سیاسی - طبیعی - انسانی - سیاسی
 (۴) طبیعی - انسانی - انسانی - طبیعی - سیاسی - سیاسی

۵۳. ناحیه ساوان در کدام قسمت افریقا قرار دارد؟

- (۱) یک ناحیه انتقالی میان جنگل‌های استوایی و صحرای بزرگ افریقا است.
 (۲) یک ناحیه انتقالی میان مدار رأس‌الجدی و صحرای افریقا است.
 (۳) یک ناحیه انتقالی میان صحرای کالاهاری و صحرای بزرگ افریقا است.
 (۴) یک ناحیه انتقالی میان جنگل‌های استوایی و بیابان کالاهاری است.

۵۴. کدام مورد در رابطه با زیست‌بوم‌های افریقا صحیح نیست؟

- (۱) ساوان ناحیه‌ای است که از علفزارهای کوتاه و تنک تشکیل شده است.
 (۲) مراتع در حاشیه صحرای به علت خشکی هوا به ساوان تبدیل می‌شوند.
 (۳) ساوان‌ها در مناطق مداری جای خود را به مراتع و علفزارهای کوتاه قد می‌دهند.
 (۴) در افریقا به علت گرما در تمام سال بیابان‌ها فراوان است.

۵۵. در نقشه مقابل، در بخش هاشور زده چه نواحی زبانی وجود دارد؟

- (۱) آمریکایی - پرتغالی
 (۲) انگلیسی - اسپانیایی
 (۳) انگلیسی - پرتغالی
 (۴) آمریکایی - اسپانیایی



۵۶. علت متغیر بودن مرز نواحی کدام است؟

- (۱) فعالیت‌های انسانی یا عوامل طبیعی
 (۲) در اثر جنگ و درگیری میان دولت‌ها
 (۳) تأثیر نواحی انسانی بر نواحی طبیعی
 (۴) نابودی زیست‌بوم‌ها در اثر فعالیت انسان‌ها

۵۷. با توجه به نقشه، کدام ناحیه طبیعی در این سه استان گسترده شده است؟

- (۱) جازموریان
 (۲) دشت کویر
 (۳) بیابان لوت
 (۴) صحرای طیس





۵۸. با توجه به نقشه روبه‌رو، کدام ناحیه انسانی در کشور افغانستان و پاکستان به‌طور مشترک

گسترده شده است؟

- (۱) نژاد - سفید پوست
- (۲) زبان - اردو
- (۳) دین - اسلام
- (۴) قوم - پشتون

۵۹. مرزهای و بر مبنای انتخاب انسان‌ها تعیین شده‌اند و معمولاً بر مرز نواحی و منطبق نیستند.

(۱) سیاسی، اقتصادی - طبیعی، انسانی (۲) سیاسی، اداری - طبیعی، انسانی (۳) سیاسی، اقتصادی - فرهنگی، اجتماعی (۴) سیاسی، اداری - فرهنگی، اجتماعی

۶۰. ناحیه در سراسر کره زمین گسترده شده است و بستر زندگی و فعالیت‌های انسان ناحیه است.

(۱) طبیعی - طبیعی (۲) انسانی - سیاسی (۳) انسانی - انسانی (۴) طبیعی - اقتصادی

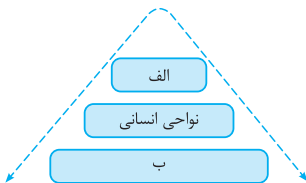
۶۱. امروزه تمام نواحی جهان اعم از نواحی طبیعی و انسانی تحت اداره و مدیریت نهادهای و قرار دارند.

(۱) اجتماعی - سیاسی (۲) اقتصادی - سیاسی (۳) سیاسی - اداری (۴) سیاسی - فرهنگی

۶۲. چرا شهرها، استان‌ها و کشورها نواحی سیاسی محسوب می‌شوند و این نواحی چگونه از یکدیگر متمایز می‌شوند؟

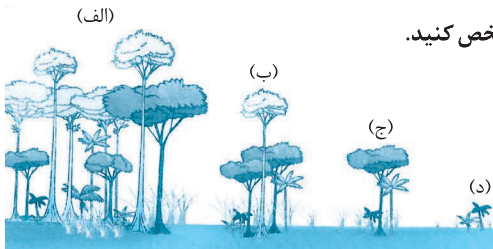
- (۱) زیرا تحت اداره و مدیریت یک نهاد قرار دارند. این نواحی با مرزهای قراردادی از یکدیگر متمایز می‌گردند.
- (۲) زیرا تحت اداره و مدیریت سازمان‌های مستقل قرار دارند. این نواحی با مرزهای تطبیقی از یکدیگر متمایز می‌شوند.
- (۳) زیرا تحت اداره و مدیریت یک نهاد قرار دارند. این نواحی از طریق مرزهای توافقی از یکدیگر متمایز می‌شوند.
- (۴) زیرا به شهرها و استان‌های دیگر وابسته نیستند. این نواحی با مرزهای قراردادی از یکدیگر متمایز می‌شوند.

۶۳. در تصویر مقابل به ترتیب به جای «الف» و «ب» کلمات مناسب قرار دهید.



- (۱) نواحی اقتصادی - نواحی طبیعی
- (۲) نواحی سیاسی - نواحی طبیعی
- (۳) نواحی اجتماعی - نواحی اجتماعی
- (۴) نواحی اقتصادی - نواحی اجتماعی

۶۴. با توجه به تصویر زیر (زیست‌بوم افریقا) به ترتیب موارد (الف)، (ب)، (ج) و (د) را مشخص کنید.



- (۱) جنگل‌های مداری - ساوان - استپ - ساوان پراکنده
- (۲) جنگل‌های مداری - ساوان متراکم - ساوان پراکنده - استپ
- (۳) جنگل‌های بارانی استوایی - ساوان متراکم - ساوان پراکنده - نیمه بیابانی
- (۴) جنگل‌های بارانی استوایی - ساوان متراکم - ساوان - نیمه بیابانی بیابان

۶۵. در افریقا در منطقه جنگل‌های استوایی، ساوان متراکم، ساوان پراکنده و نیمه بیابانی به ترتیب چه ویژگی‌های آب و هوایی دیده می‌شود؟

- (۱) باران در تمام سال - ۲ ماه بدون باران - تابستان بارانی، زمستان خشک - ۷ ماه بدون باران
- (۲) باران در اغلب سال - ۳ ماه بدون باران - تابستان‌ها گرم، زمستان معتدل - ۹ ماه بدون باران
- (۳) باران در تمام سال - ۳ ماه بدون باران - تابستان بارانی، زمستان خشک - ۹ ماه بدون باران
- (۴) رگبار شدید در طول سال - ۲ ماه بدون باران - تابستان گرم، زمستان معتدل - ۷ ماه بدون باران

۶۶. کدام مورد در رابطه با مرزهای نواحی نادرست می‌باشد؟

- (۱) تعیین مرزهای دقیق نواحی دشوار است.
- (۲) نواحی سیاسی بر نواحی طبیعی تطبیق دارد.
- (۳) مرزهای نواحی قابل تغییرند.
- (۴) قلمرو و وسعت نواحی متفاوت است.

۶۷. کدام مورد در ارتباط با ناحیه نادرست است؟

- (۱) نواحی طبیعی در سراسر کره زمین گسترده شده‌اند، این نواحی دارای ویژگی‌های طبیعی هستند.
- (۲) نواحی انسانی شامل نواحی جمعیتی، فرهنگی و ... در بستر نواحی طبیعی شکل می‌گیرند.
- (۳) گاهی یک ناحیه آب و هوایی یا زبانی و قومی مشترک بین چند استان و کشور قرار می‌گیرد.
- (۴) جوامع انسانی برای ادامه حیات خود به نواحی سیاسی وابسته‌اند.

۶۸. کدام گزینه، تغییر وضعیت پوشش گیاهی از «جنگل‌های بارانی استوایی» به سمت «بیابان صحرا» را به درستی بیان می‌کند؟ (سراسری ۹۸ - فارغ از کشور)

- (۱) با افزایش دمای هوا، کم‌کم به مراتع مداری تبدیل می‌شوند. (۲) تابستان بارانی و زمستان خشک، ساوان متراکم را پدید می‌آورد.
- (۳) به تدریج با افزایش خشکی هوا، استپ‌های بیابانی به وجود می‌آیند. (۴) کاهش بارندگی و افزایش اختلاف دما، علفزارهای کوتاه‌قد را به وجود می‌آورد.

پاسخ پرسش‌های چهار گزینه‌ای

- ۵۴ (۴ ۳ ۲ ۱) مراتع در حاشیه صحرای به علت خشکی هوا به استپ‌های بیابانی تبدیل می‌شوند.
- ۵۵ (۴ ۳ ۲ ۱) در کشور مکزیک زبان اسپانیایی و در کشور آمریکا زبان انگلیسی رایج است، بنابراین در قسمت هاشور زده به طور مشترک دو زبان انگلیسی و اسپانیایی رایج است.
- ۵۶ (۴ ۳ ۲ ۱) فعالیت‌های انسانی و عوامل طبیعی می‌توانند مرزهای نواحی را تغییر دهند و یا آن‌ها را تحت تأثیر قرار دهند که دربرگیرنده سایر عوامل دیگر نیز می‌باشد.
- ۵۷ (۴ ۳ ۲ ۱) بیابان لوت مرز طبیعی میان سه استان کرمان، خراسان جنوبی و سیستان است.
- ۵۸ (۴ ۳ ۲ ۱) قوم پشتون در هر دو کشور افغانستان و پاکستان وجود دارد؛ بنابراین قوم مشترک در دو کشور وجود دارد.
- ۵۹ (۴ ۳ ۲ ۱) مرزهای سیاسی و اداری توسط انسان‌ها تعیین می‌شوند که اغلب بر مرزهای طبیعی و انسانی منطبق نیستند.
- ۶۰ (۴ ۳ ۲ ۱) ناحیه طبیعی تنها ناحیه‌ای است که در تمام نقاط کره زمین به چشم می‌خورد و بستر زندگی انسان نیز بر همین ناحیه قرار دارد.
- ۶۱ (۴ ۳ ۲ ۱) امروزه تمام نواحی جهان تحت اداره و مدیریت نهادهای سیاسی و اداری است.
- ۶۲ (۴ ۳ ۲ ۱) زیرا تحت اداره یک نهاد سیاسی فعالیت می‌کنند که این نواحی (سیاسی) با مرزهای قراردادی از یکدیگر متمایز می‌شوند.
- ۶۳ (۴ ۳ ۲ ۱) الف ← نواحی سیاسی، ب ← نواحی طبیعی
- ۶۴ (۴ ۳ ۲ ۱) به ترتیب از خط استوا به سمت شمال افریقا ← الف) جنگل‌های بارانی استوایی ب) ساوان متراکم ج) ساوان پراکنده د) نیمه بیابانی
- ۶۵ (۴ ۳ ۲ ۱) جنگل‌های استوایی ← بارندگی در تمام طول سال. ساوان متراکم ← تنها ۲ ماه از سال بارندگی وجود ندارد. ساوان پراکنده ← دارای تابستان بارانی و زمستان خشک. نیمه بیابانی ← ۷ ماه از سال بارندگی وجود ندارد.
- ۶۶ (۴ ۳ ۲ ۱) مرزهای سیاسی و اداری معمولاً بر مرزهای نواحی طبیعی و انسانی منطبق نیستند.
- ۶۷ (۴ ۳ ۲ ۱) جوامع انسانی برای ادامه حیات به نواحی طبیعی وابسته‌اند و نواحی سیاسی برای حیات انسان اهمیتی ندارد.
- ۶۸ (۴ ۳ ۲ ۱) با توجه به این‌که هر چه از «جنگل‌های بارانی استوایی» به سمت شمال «بیابان صحرا» حرکت کنیم از میزان بارندگی کاسته می‌شود در نتیجه افزایش خشکی‌ها را سبب می‌شود و استپ‌های بیابانی به وجود می‌آیند.

- ۳۶ (۴ ۳ ۲ ۱) استفاده انسان‌ها از شیوه‌ها و ابزارهای متفاوت باعث ایجاد نواحی مختلف و یا تغییر نواحی طبیعی می‌شود.
- ۳۷ (۴ ۳ ۲ ۱) تصویر متعلق به بازارهای شناور در شهر بانکوک در کشور تایلند است که بر روی رود تشکیل می‌شود.
- ۳۸ (۴ ۳ ۲ ۱) ایجاد کارخانه‌های متعدد در امتداد محورهای ارتباطی شهر تهران سبب تبدیل تهران به قطب صنایع مصرفی کشور شده است.
- ۳۹ (۴ ۳ ۲ ۱) این نواحی هستند که به فعالیت‌های انسان شکل می‌دهند.
- ۴۰ (۴ ۳ ۲ ۱) محدودیت‌ها و موانع محیطی سبب چاره‌اندیشی و ابداع ابزارها توسط انسان‌ها می‌شود.
- ۴۱ (۴ ۳ ۲ ۱) امروزه همه نواحی و حتی دورافتاده‌ترین آن‌ها به‌ویژه از نظر اقتصادی تحت تأثیر یکدیگرند.
- ۴۲ (۴ ۳ ۲ ۱) با توجه به جمله می‌توان درک کرد که نواحی با یکدیگر رابطه و کنش متقابل دارند.
- ۴۳ (۴ ۳ ۲ ۱) حکومت‌ها و تصمیم‌گیری آن‌ها نواحی انسانی و طبیعی را به شدت تحت تأثیر قرار می‌دهند.
- ۴۴ (۴ ۳ ۲ ۱) برنامه‌ریزی دولت‌ها می‌تواند در نواحی، سبب حفظ، تغییر یا تخریب نواحی طبیعی و انسانی شود.
- ۴۵ (۴ ۳ ۲ ۱) امارات متحده عربی با ساختن جزایر مصنوعی قصد ایجاد محیطی برای تفریح و تجارت دارد.
- ۴۶ (۴ ۳ ۲ ۱) ساختن جزایر مصنوعی در امارات سبب آسیب رسیدن به اکوسیستم و آب‌سنگ‌های مرجانی شده است.
- ۴۷ (۴ ۳ ۲ ۱) کشتار مسلمانان توسط فرقه بودایی تندرو با هدف پاک‌سازی قومی صورت می‌گیرد.
- ۴۸ (۴ ۳ ۲ ۱) دولت میانمار شهروندان مسلمان این کشور را به رسمیت نمی‌شناسد.
- ۴۹ (۴ ۳ ۲ ۱) مسلمانان میانمار به مرزهای کشور بنگلادش مهاجرت کرده‌اند و دولت میانمار نیز ناحیه مسلمان‌نشین را تخریب کرده است.
- ۵۰ (۴ ۳ ۲ ۱) عوامل وحدت و همگونی در مرکز ناحیه به بیش‌ترین حد مشاهده می‌شود ولی با رفتن به سمت مرز از این وحدت و همگونی کاسته می‌شود.
- ۵۱ (۴ ۳ ۲ ۱) با توجه به تصویر می‌توان کانون ناحیه را محل وحدت و همگونی دانست.
- ۵۲ (۴ ۳ ۲ ۱) پوشش گیاهی ساوان = طبیعی، منطقه صنعتی اراک = انسانی، شورای شهر تهران = سیاسی، خاک چرنوبوم = طبیعی، منطقه شهری پزند = انسانی، شهرداری اصفهان = سیاسی
- ۵۳ (۴ ۳ ۲ ۱) ساوان یک منطقه انتقالی میان جنگل‌های بارانی و انبوه استوایی و صحرای بزرگ افریقا محسوب می‌شود.